

РУКОВОДСТВО  
ПОЛЬЗОВАТЕЛЯ

**domfy**

**Пылесос**  
DSC-VC505

# СОДЕРЖАНИЕ

Общие меры безопасности .....	3
Назначение .....	4
Схема прибора .....	4
Технические характеристики .....	5
Комплектация .....	5
Подготовка к работе .....	5
Эксплуатация .....	6
Очистка и уход .....	7
Очистка внутреннего фильтра HEPA .....	7
Очистка внешнего фильтра HEPA .....	9
Устранение неисправностей .....	10
Транспортировка и хранение .....	10
Утилизация .....	11
Реализация прибора .....	11
Условия ограничения пользования .....	11
Гарантийные обязательства .....	12

Благодарим вас за выбор продукции торговой марки Domfy.

Domfy – бытовая техника, которая сопровождает все лучшие моменты, проведенные дома.

Мы надеемся, что и в будущем вы будете выбирать изделия нашей фирмы.

Перед началом эксплуатации прибора внимательно изучите руководство пользователя. Сохраняйте настоящее руководство вместе с кассовым чеком, картонной коробкой и, по возможности, другими элементами.

## ОБЩИЕ МЕРЫ БЕЗОПАСНОСТИ

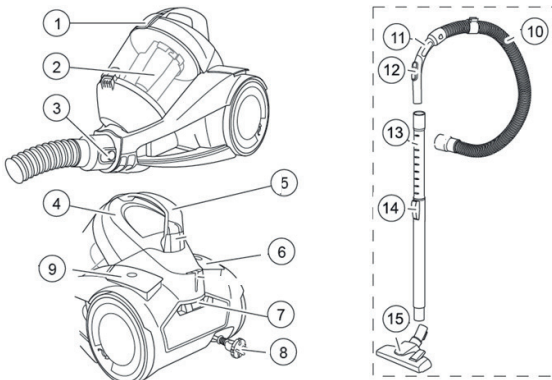
- Перед началом работы осмотрите прибор и убедитесь в отсутствии механических повреждений на нем и сетевом шнуре питания.
- Не используйте прибор в случае обнаружения каких-либо повреждений.
- Не следует использовать прибор после падения. Перед повторным использованием прибор должен быть проверен квалифицированным специалистом.
- Если кабель поврежден, во избежание травм необходимо заменить его в сервисном центре или у квалифицированного специалиста.
- Прибор предназначен исключительно для использования в быту. Продолжительное использование прибора в коммерческих целях может привести к его перегрузке, в результате чего он может быть поврежден или может нанести вред здоровью людей. Прибор должен быть использован только по назначению в соответствии с руководством.
- Включайте прибор только в источник переменного тока (~). Перед включением убедитесь, что параметры сети соответствуют тем, что заданы в описании прибора.
- Не оставляйте включенный прибор без присмотра. Храните прибор в недоступном для детей месте. Следите, чтобы дети не играли с прибором.
- Не допускается использование прибора с принадлежностями, не входящими в комплект поставки.
- Не используйте прибор на улице.
- Не используйте прибор для уборки твердых или острых объектов, таких как стекло, гвозди, винты, монеты. Это может повредить прибор.
- Не используйте прибор для уборки шерсти домашних животных.
- Не используйте фильтры, если они повреждены или не полностью высохли.
- Держите прибор вдали от микроволновок, каминов и плит.
- Запрещается использовать прибор для сбора взрывоопасных или легковоспламеняющихся жидкостей. Запрещается использование прибора в местах хранения таких жидкостей.
- Запрещается с помощью прибора собирать горящие или дымящиеся сигареты, спички, тлеющий пепел, а также тонкодисперсную пыль – например, от штукатурки, бетона, муки или золы.
- Следите за тем, чтобы волосы, а также свободно висящие элементы одежды, пальцы или другие части тела не находились рядом с воздухозаборным отверстием прибора.
- Запрещается использовать прибор, если:
  - не установлен или неправильно собран контейнер-пылесборник;
  - не установлены фильтры.

- Если во время уборки резко снизилась всасывающая мощность прибора, немедленно выключите прибор, извлеките вилку сетевого шнура из розетки и проверьте, не засорилась ли удлинительная трубка. Устраните засор и только после этого продолжайте уборку.
- По окончании эксплуатации, при чистке и замене фильтров или при поломке прибора всегда отключайте его от сети.
- Не переносите прибор за шнур питания.
- Не пытайтесь разбирать и ремонтировать прибор самостоятельно для сохранения действия гарантии на прибор и во избежание технических проблем. Ремонт должен производиться только квалифицированными специалистами сервисного центра.
- Прибор не предназначен для использования детьми, а также лицами с ограниченными физическими, чувствительными и умственными возможностями, лицами без соответствующего опыта и знаний без предварительного обучения, инструктажа и наблюдения за работой лица ответственного за их безопасность.

## НАЗНАЧЕНИЕ

Пылесос предназначен для уборки напольных покрытий в жилых помещениях.

## СХЕМА ПРИБОРА



1. Кнопка для извлечения контейнера-пылесборника
2. Контейнер-пылесборник
3. Кнопка для отсоединения шланга
4. Крышка контейнера-пылесборника

5. Ручка контейнера-пылесборника
6. Кнопка сматывания шнура питания
7. Отсек внешнего фильтра
8. Шнур питания
9. Кнопка Вкл./Выкл.
10. Шланг
11. Ручка
12. Регулятор потока воздуха на шланге
13. Телескопическая трубка всасывания
14. Кнопка регулирования длины шланга
15. Комбинированная насадка для пола

## ТЕХНИЧЕСКИЕ ХАРАКТЕРИСТИКИ

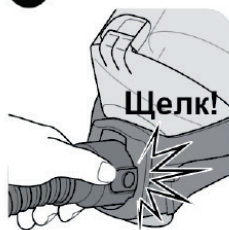
- Мощность: 2 000 Вт
- Мощность всасывания: 350 Вт
- Напряжение: 220-240 В, ~50/60 Гц
- Объем пылесборника: 2,5 л
- Радиус действия: 7,5 метров
- Длина кабеля: 5 м
- Длина шланга: 1,5 м

## КОМПЛЕКТАЦИЯ

- Пылесос
- Телескопическая трубка всасывания
- Гибкий шланг
- Комбинированная насадка-щетка
- Насадка 2 в 1: для очистки щелей и мебели
- Руководство пользователя

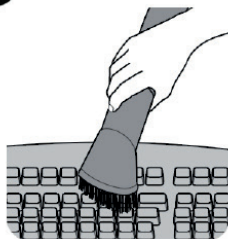
## ПОДГОТОВКА К РАБОТЕ

1



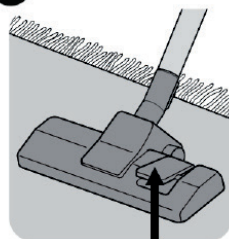
Вставьте конец шланга во всасывающее устройство до щелчка.

2

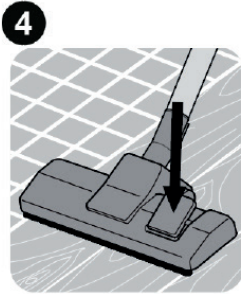


Для чистки пыли в труднодоступных местах используйте насадку для очистки щелей и мебели.

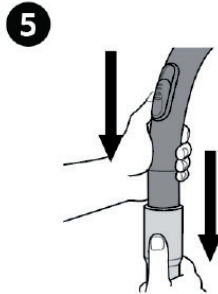
3



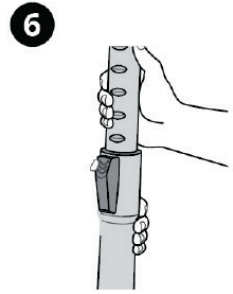
Для чистки ковров используйте комбинированную насадку в позиции «Ковер».



Для уборки пола используйте комбинированную насадку в позиции «Пол».

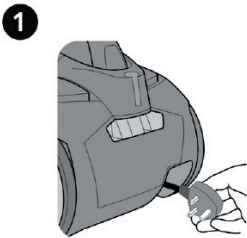


Перед началом работы убедитесь, что шланг плотно прилегает к телескопической трубе.



Отрегулируйте высоту телескопической трубы.

## ЭКСПЛУАТАЦИЯ



1 Вытяните шнур питания из прибора на подходящую длину.

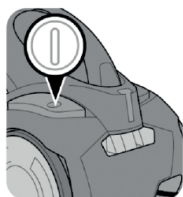


2 **СТОП!**  
Чтобы предотвратить повреждение прибора, не вытягивайте шнур питания дальше красной метки. Если это произошло, смотайте шнур до желтой отметки.



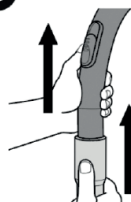
3 Вставьте вилку в розетку.

4



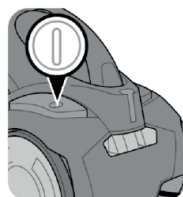
Включите прибор.

5

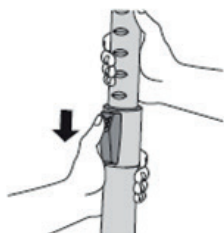


Если во время уборки шторы или другие предметы всосались в прибор, отсоедините телескопическую трубку от шланга и извлеките застрявший предмет.

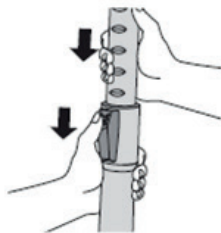
6



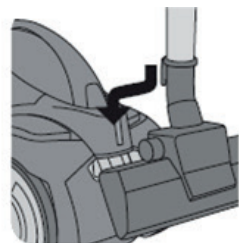
После использования нажмите кнопку включения/выключения питания, чтобы остановить прибор, затем нажмите кнопку сматывания шнура питания.



Если шнур питания не сматывается, немного вытяните его и снова нажмите кнопку сматывания. При необходимости повторите до полного сматывания шнура.



Уменьшите длину телескопической трубки и вставьте ее в прибор, как указано на рисунке выше.



## ВНИМАНИЕ!

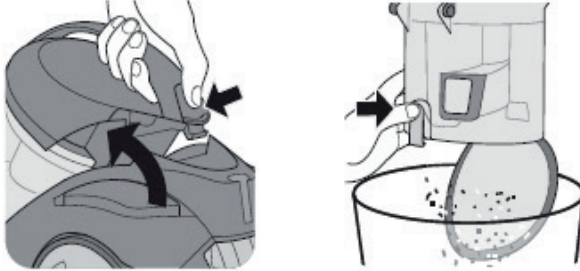
**Всегда стойте выше прибора, особенно при уборке лестниц.**

## ОЧИСТКА И УХОД

- Перед чисткой отключите прибор от сети и вытащите вилку из розетки.
- Протрите корпус прибора влажной тряпкой и дайте ему высохнуть.
- Не используйте абразивные чистящие средства и органические растворители.
- Ни в коем случае не погружайте прибор в воду и не включайте прибор влажным.
- Не используйте деформированные или поврежденные фильтры.

### Очистка внутреннего фильтра HEPA

- Извлеките контейнер-пылесборник из прибора, расположите его над мусорным ведром и удалите скопившуюся пыль и мусор из контейнера. Содержимое контейнера-пылесборника можно утилизировать вместе с бытовыми отходами, если в нем нет веществ, запрещенных к утилизации обычным способом.

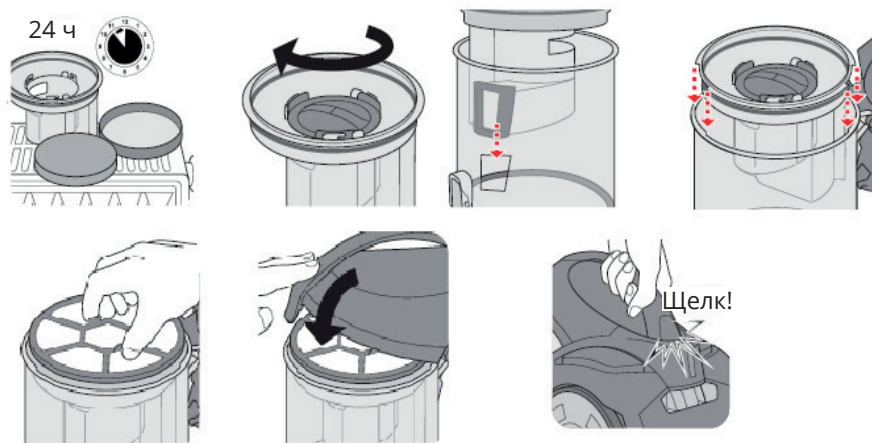


- Извлеките фильтр из контейнера-пылесборника и промойте его под проточной водой.



- Дайте деталям фильтра полностью высохнуть (примерно 24 часа при комнатной температуре) после влажной очистки, затем вставьте их в прибор. Не устанавливайте их, пока они полностью не высохнут.
- Полностью опустите фильтр в пылесборник, как указано на рисунках ниже. При этом не следует прилагать значительных усилий.

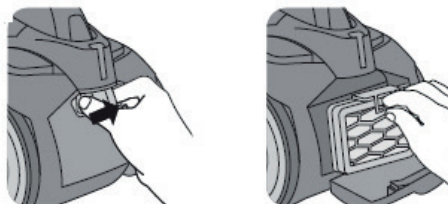




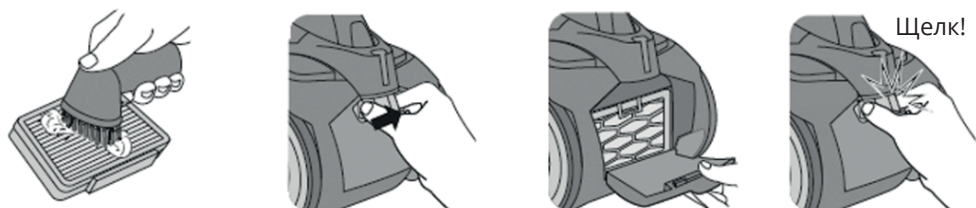
- Вставьте пылесборник в прибор до щелчка.

### Очистка внешнего фильтра HEPA

- Откройте задний отсек прибора и извлеките фильтр, как указано на рисунке ниже.



- Вытряхните скопившуюся пыль над мусорным ведром, затем мягкой щеткой вымойте остатки пыли из фильтра.
- Высушите фильтр в течение 24 часов.
- Откройте задний отсек прибора и вставьте в него фильтр, как указано на рисунке ниже.
- Закройте задний отсек прибора до щелчка.



## УСТРАНЕНИЕ НЕИСПРАВНОСТЕЙ

Проблема	Причина	Решение
Прибор не включается.	Прибор не подключен к сети.	Подключите прибор к сети.
	Прибор перегрелся от долгого использования.	Подождите, пока прибор остынет, и включите его заново.
	Прибор поврежден.	Обратитесь в сервисный центр.
Прибор прекращает работать.	Прибор перегрелся от долгого использования.	Подождите минимум 45 минут, пока прибор остынет, и включите его заново.
	Прибор включил автоматическую защиту от перегрева из-за засорения фильтров или телескопической трубы или шланга.	Удалите засор в телескопической трубе или шланге или очистите фильтры.
Мощность всасывания прибора недостаточна или снижается во время работы.	Образовался засор в пылесборнике, фильтре или насадке.	Очистите или замените пылесборник и фильтры. Проверьте и устранили засоры в насадке.
Результаты уборки неудовлетворительные, несмотря на исправную работу прибора.	Шланг не прилегает плотно к телескопической трубе.	Прикрепите плотно шланг к телескопической трубе.
	Комбинированная насадка находится в неправильном положении.	Поменяйте положение насадки в зависимости от убираемого покрытия.

### ВНИМАНИЕ!

- Механические повреждения корпуса, аксессуаров и комплектующих частей не являются гарантийным случаем.
- Запрещены самостоятельный ремонт и внесение изменений в его конструкцию!

## ТРАНСПОРТИРОВКА И ХРАНЕНИЕ

- Транспортировка прибора проводится всеми видами транспорта в соответствии с правилами перевозки грузов.
- При транспортировке в заводской упаковке необходимо обеспечить защиту от повреждений, исключив возможность воздействия атмосферных осадков и агрессивной среды.

- При транспортировке без заводской упаковки рекомендуется использовать воздушно-пузырьковую пленку и тару из гофрированного картона.
- Рекомендуется качественно обернуть каждый элемент прибора в пленку и расположить в таре вертикально.
- Свободное расстояние между элементами изделия необходимо проложить воздушно-пузырьковой пленкой или сложенным картоном с целью исключения их свободного перемещения по таре в процессе транспортировки.
- Храните прибор в упакованном виде в помещениях при температуре воздуха от 5 до 40 °С и относительной влажности воздуха до 80 % при 25 °С.

## УТИЛИЗАЦИЯ

- В целях защиты окружающей среды после окончания срока службы прибора и элементов питания не выбрасывайте их вместе с обычными бытовыми отходами. Передайте прибор и элементы питания в специализированные пункты для дальнейшей утилизации.
- Отходы, образующиеся при утилизации изделий, подлежат обязательному сбору с последующей утилизацией в установленном порядке.
- Для получения дополнительной информации об утилизации данного продукта обратитесь в местный муниципалитет, службу утилизации бытовых отходов или в магазин, где вы приобрели данный продукт.
- Данное изделие соответствует требуемым европейским и российским стандартам безопасности и гигиены.

## РЕАЛИЗАЦИЯ ПРИБОРА

Прибор предназначен для реализации через розничные торговые сети и не требует специальных условий.

## УСЛОВИЯ ОГРАНИЧЕНИЯ ПОЛЬЗОВАНИЯ

Данный прибор предназначен только для работы в домашних некоммерческих зонах в соответствии с мерами безопасности и назначения, описанных в данном руководстве пользователя.

## ГАРАНТИЙНЫЕ ОБЯЗАТЕЛЬСТВА

Гарантийные обязательства предоставляются производителем в соответствии с действующим законодательством о защите прав потребителей. Гарантийное и сервисное обслуживание осуществляется авторизованными сервисными центрами. Адреса сервисных центров можно узнать на сайте <https://domfy.info/support/warranty/>.

Соблюдение рекомендаций и указаний, содержащихся в инструкции по эксплуатации (правилах пользования), поможет избежать проблем в эксплуатации прибора и его обслуживании.

Гарантийный срок на изделие составляет 24 месяца с даты продажи. При отсутствии документов, позволяющих достоверно установить дату продажи, гарантийный срок исчисляется с даты производства.

Данные гарантийные обязательства действительны для изделий, используемых исключительно для личных нужд, не связанных с осуществлением профессиональной деятельности.

Производитель не несет ответственность за недостатки в изделии, если уполномоченным сервисным центром будет установлено, что они возникли после передачи прибора потребителю вследствие нарушения им правил установки пользования, транспортировки, хранения, действия третьих лиц, непреодолимой силы (пожара, природной катастрофы и т. п.), попадания бытовых насекомых и грызунов, воздействия иных посторонних факторов, а также вследствие существенных нарушений требований, изложенных в инструкции по эксплуатации, в том числе качества электросети в соответствии с ГОСТ 32144-2013.

Гарантия не распространяется на:

- Принадлежности и аксессуары, входящие в комплект изделия, а также на подлежащие периодической замене конструкционные элементы (лампы и другие источники света, элементы питания, фильтры и т. п.);
- Изменения, возникшие в процессе эксплуатации (в том числе в результате естественного износа), установки и/или транспортировки прибора;
- Недостатки, возникшие вследствие технического обслуживания или ремонта лицами и организациями, не являющимися авторизованными сервисными центрами;
- На работы по установке, регулировке, чистке прибора, замене расходных материалов и прочий уход за прибором, оговоренный в инструкции по эксплуатации (периодическое обслуживание);
- На изделия с удаленной, измененной либо нечитаемой заводской табличкой.





**Изготовитель:****Merlion Consulting Services (Shenzhen) Co., Ltd.**

Address: No. 5B55, Building 8, Xinghua Gong Ye Dasha, No. 4, Gong Ye Liu Road, Nanshan District, Shenzhen, China

**Мерлион Консалтинг Сервисез (Шэньчжэнь) Ко., Лтд**

Адрес: офис 5B55, здание 8, Синхуа Гун Е Да Ша, № 4, ул. Гун Е Лю, Наньшань, г. Шэньчжэнь, Китай

Сделано в Китае

**Импортер и организация, уполномоченная на принятие претензий от потребителей:****ООО «Мерлион»**

Московская обл., г. Красногорск, б-р Строителей, д. 4

Изготовитель оставляет за собой право изменения комплектации, технических характеристик и внешнего вида товара.

Для получения более подробной информации о приборе посетите сайт: <http://domfy.info>

Расчетный срок службы прибора составляет **3 года** при условии использования прибора в строгом соответствии с настоящим руководством пользователя.

Дата производства указана на упаковке и на наклейке на приборе.

Гарантийный срок: **2 года**



domfy

ВСЕ ЛУЧШЕЕ — ДОМА